



# ICOM

INFORME DE COMERCIALIZACIÓN

## Informe Mensual

Septiembre 2020



Instituto de Estudios Económicos  
Bolsa de Cereales

## La resiliencia del sector agrícola mundial

### ECONOMISTA JEFE

Lic. Agustín Tejada Rodríguez  
atejada@bc.org.ar

### ANALISTA

Lic. Juan Pablo Gianatiempo  
jpgianatiempo@bc.org.ar

### ANALISTA

Lic. Milagros Iburguren  
miburguren@bc.org.ar

### ANALISTA

Lic. Santiago Daniel Rossi  
srossi@bc.org.ar

### CONTACTO

Av. Corrientes 123  
C1043AAB - CABA  
Tel.: +54 11 4515 8200 | 8300  
Twitter: @EstudiosEcoBc  
ISSN 2408-4344t  
estudioseconomicos@bc.org.ar

El pasado 27 de agosto, la OMC analizó el impacto del COVID-19 en el comercio agrícola mundial. El trabajo concluye que por su mejor desempeño el comercio agrícola mostró mayor resiliencia que el de otros bienes. Y que si bien las primeras medidas ante la pandemia fueron para contener el virus y garantizar la inmediata disponibilidad de alimentos; fueron seguidas por una segunda etapa de políticas para normalizar las cadenas de abastecimiento y el trabajo de productores. En este sentido, el gobierno argentino declaró al sector agrícola como actividad esencial desde el inicio de la pandemia y gracias al esfuerzo conjunto se pudo garantizar la circulación de transporte en las provincias, la entrega de granos y el funcionamiento de puertos.

La OMC destaca tres puntos que explican el mejor desempeño relativo del comercio agrícola:

- Los alimentos son esenciales por naturaleza.
- La inelasticidad de la demanda relativa al ingreso para los alimentos.
- Los productos agrícolas, en particular cereales y oleaginosas, se comercian mayormente vía marítima y no se vio tan interrumpido como otros transportes.

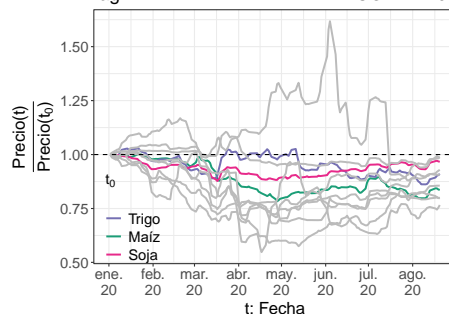
En el primer trimestre de 2020 las exportaciones agrícolas y de alimentos aumentaron un 2,5% en comparación con el mismo período de 2019. No todos los productos agrícolas experimentaron un aumento de las exportaciones ni tampoco el comportamiento fue parejo en todas las regiones de acuerdo señala el informe. En particular, América del Sur experimentó el mayor aumento de las exportaciones principalmente gracias a las de soja, carne y azúcar de Brasil. En cuanto a la contribución argentina, el IPCV informó que hasta julio las ventas al exterior de carne vacuna crecieron un 20.9% en comparación con el año anterior. Las exportaciones informadas por el INDEC de trigo (+17%), maíz (+13%), soja (+27%) y girasol (+47%) también crecieron respecto del 2019. Mientras que las exportaciones de nuestro principal producto de exportación, harina de soja (-13%), decrecieron respecto del año pasado.

Como menciona el informe, los suministros de granos no se vieron tan interrumpidos. Esto permitió que los precios de los granos se mantuvieran más estables en relación a otros como aceite vegetal, azúcar, carne y leche. (ver Figura 1)

Muchos países han aplicado paquetes de estímulo económico, incluyendo en algunos casos medidas fiscales y financieras para apoyar sus sectores agrícolas. Algunas medidas tienen como objetivo facilitar el acceso a crédito, posponer el pago de la deuda rural, acelerar la aprobación de préstamos, facilitar el acceso a materias primas y otros insumos, para mencionar algunos. Brasil, Paraguay y Estados Unidos se encuentran entre los países que adoptaron algunas de estas medidas, no así Argentina.

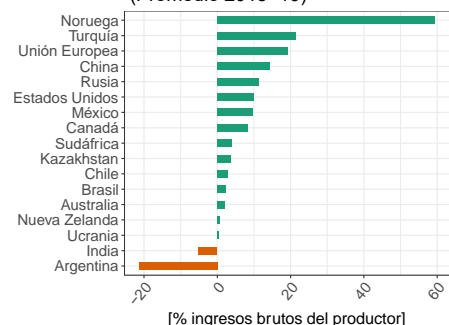
Ya históricamente, y en particular en el promedio de los últimos 5 años 2015-19 como muestra la Figura 2, el apoyo al productor estimado por la OECD es negativo para Argentina y contrasta con el de varios países con los que compite a nivel global. Las medidas tomadas por otros países para paliar el COVID-19 podrían acentuar esta diferencia.

Fig. 1: Precios relativos de productos agrícolas desde los inicios del COVID-19



Fuente: Reuters

Fig. 2: Apoyo al productor (Promedio 2015-19)



Fuente: OECD

# COTIZACIONES

## Mercado disponible y a futuro

SOJA			
Disponibles	ago.-20	jul.-20	ago.-19
Cámara \$/tn	19000	17250	13995
Matba \$/tn	19300	17550	14000
Matba USD/tn	260	245	239
FAS Res. 42/07 \$/tn	17948	16926	14059
FOB Oficial USD/tn	385	363	350
Futuros	ago.-20	jul.-20	ago.-19
Matba Mayo USD/tn	240	225	234
CBOT Mayo USD/tn	353	330	332
FOB Oficial May USD/tn	373	354	336

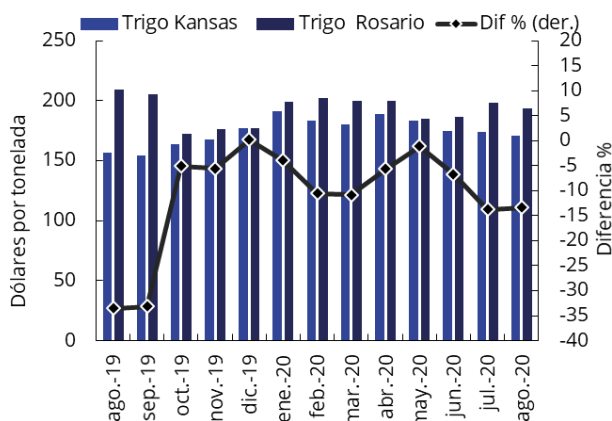
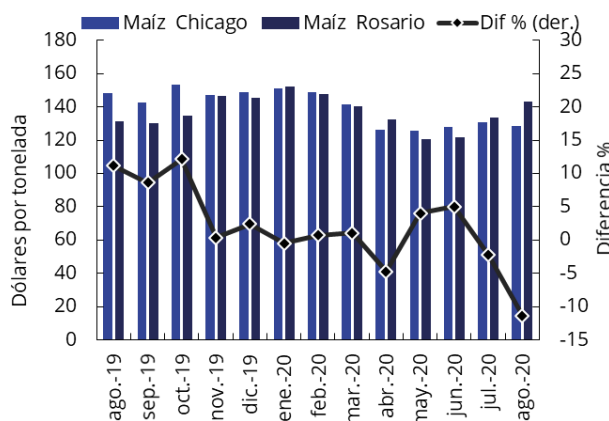
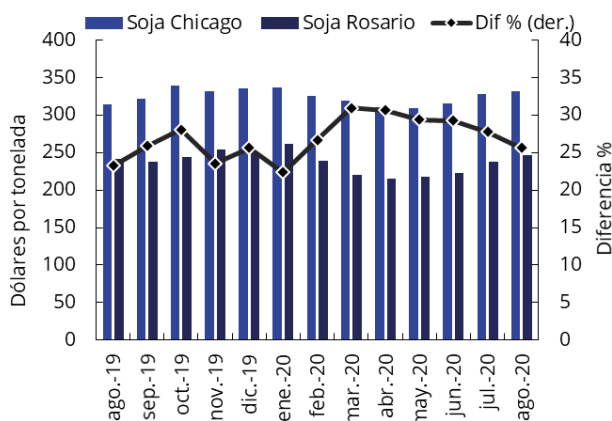
MAÍZ			
Disponibles	ago.-20	jul.-20	ago.-19
Cámara \$/tn	11250	9580	7480
Matba \$/tn	11440	10020	7390
Matba USD/tn	154	139	129
FAS Res. 42/07 \$/tn	10453	8982	7157
FOB Oficial USD/tn	177	157	143
Futuros	ago.-20	jul.-20	ago.-19
Matba Abril USD/tn	149	138	136
CBOT Mayo USD/tn	147	136	154
FOB Oficial May USD/tn	174	166	156

TRIGO			
Disponibles	ago.-20	jul.-20	ago.-19
Cámara \$/tn	13690	13690	11862
Matba \$/tn	14640	13920	11500
Matba USD/tn	198	192	207
FAS Res. 42/07 \$/tn	17948	16926	14059
FOB Oficial USD/tn	282	277	263
Futuros	ago.-20	jul.-20	ago.-19
Matba Enero USD/tn	188	174	159
CBOT Mayo USD/tn	208	202	175
FOB Oficial May USD/tn	275	261	214

GIRASOL			
Disponibles	ago.-20	jul.-20	ago.-19
Cámara \$/tn	17655	17655	14070
Matba \$/tn			
Matba USD/tn			
FAS Res. 42/07 \$/tn	23182	21846	15419
FOB Aceite Oficial USD/tn	810	780	720
Futuros	ago.-20	jul.-20	ago.-19
Matba Mayo USD/tn			
CBOT Aceite Abril USD/tn	940	830	750
FOB Aceite Oficial May	852	770	715

Fuente: Cámaras Arbitrales, MATba-ROFEX, Minagro, CBOT.

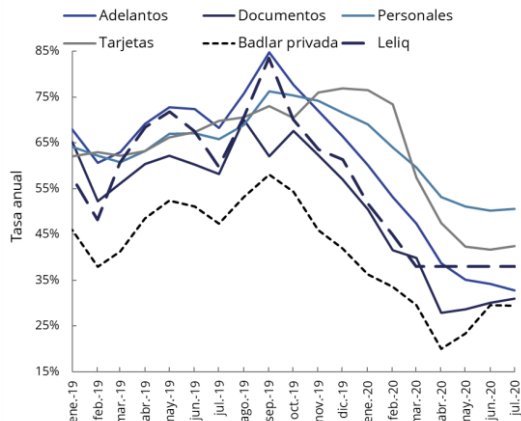
## Relación de precios disponibles y primera posición



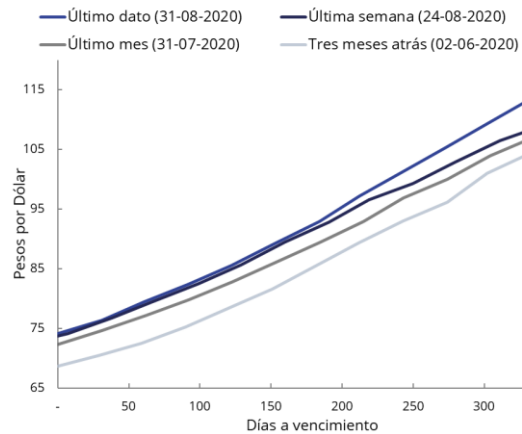
Cultivo	ago.-20
Trigo Kansas	171.0
Trigo Rosario	193.9
Diferencia	-13%
Maíz Chicago	128.5
Maíz Rosario	143.1
Diferencia	-11%
Soja Chicago	332.1
Soja Rosario	246.9
Diferencia	26%

Fuente: MATba-ROFEX, CBOT.

## TASAS DE INTERÉS Y DÓLAR FUTURO



Fuente: BCRA.



Fuente: MATba-Rofex.

## COSTOS

### Flete por camión orientativo para granos

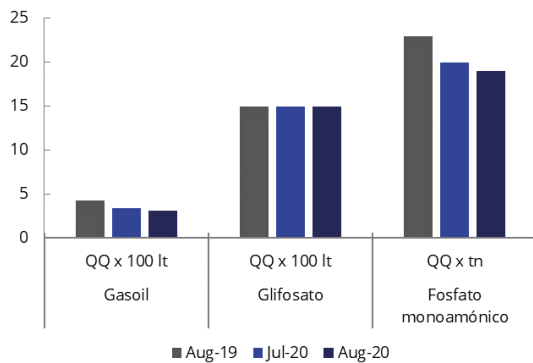
Kilometros	jul.-20	jun.-20	%	jul.-19	%
20	330	330	0%	235	40%
100	734	734	0%	523	40%
500	2037	2037	0%	1451	40%
1000	2650	2650	0%	1887	40%

Fuente: Dirección de Mercados Agroalimentarios, MinAgri.

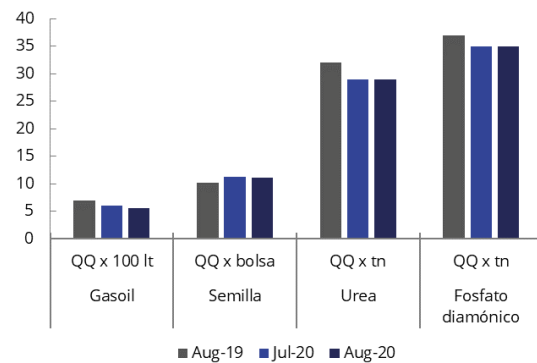
Nota: Pesos por tonelada. Camiones con capacidad de carga de 30

### Relaciones insumo - producto

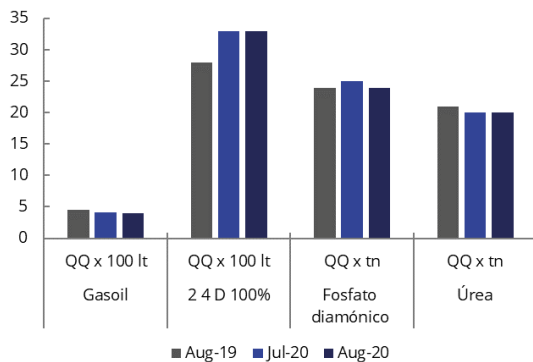
#### SOJA



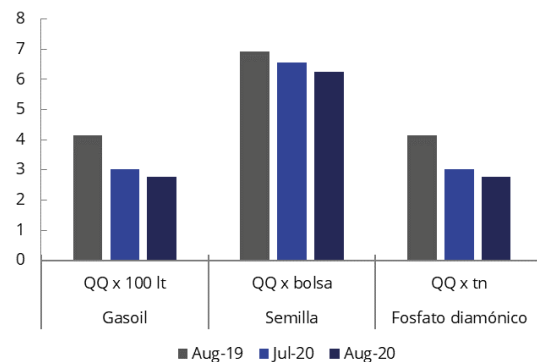
#### MAIZ



#### TRIGO



#### GIRASOL



Fuente: Revista Márgenes Agropecuarios

## MERCADO EXTERNO

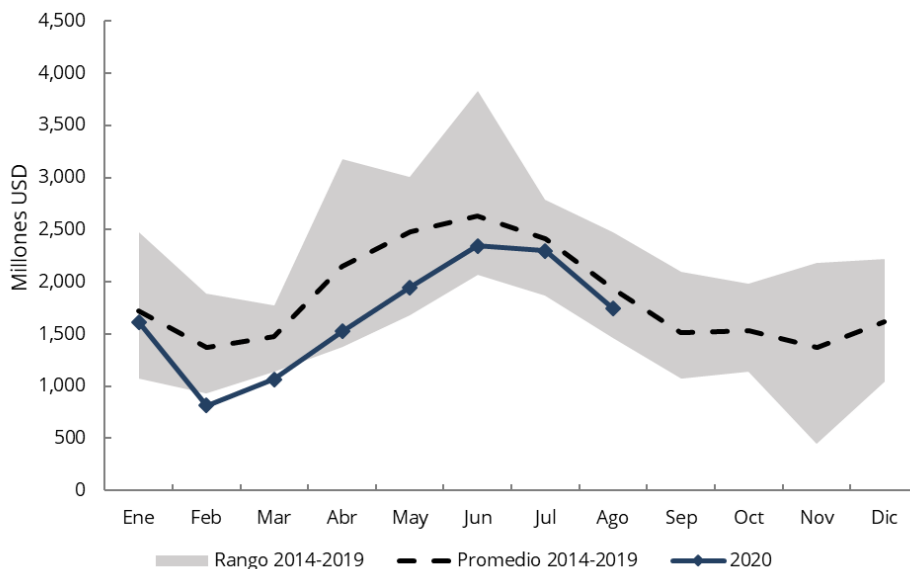
### Exportaciones de granos y subproductos

Datos en miles de toneladas

GRANOS					
Productos	jul.-20	Var. Mensual	Var. Anual	Acu. Jul 2020	Var. Anual
Trigo	339	11%	-22%	8,922	17%
Maíz	4,273	-7%	-3%	24,309	13%
Soja	1,041	-22%	-23%	5,436	27%
Girasol	10	34%	77%	187	47%
HARINAS					
Productos	jul.-20	Var. Mensual	Var. Anual	Acu. Jul 2020	Var. Anual
Soja	2,070	-20%	-25%	14,223	-13%
Trigo	54	26%	-11%	359	-6%
ACEITES					
Productos	jul.-20	Var. Mensual	Var. Anual	Acu. Jul 2020	Var. Anual
Soja	611	-2%	13%	3,352	4%
Girasol	105	190%	19%	422	-36%
BIODIESEL					
Productos	jul.-20	Var. Mensual	Var. Anual	Acu. Jul 2020	Var. Anual
Biodiesel	119	0%	59%	329	-42%

Fuente: Indec.

### Liquidación de divisas



Millones de USD	
ago.-20	1,743
jul.-20	2,296
<i>Variación m/m</i>	-24%
ago.-19	2,266
<i>Variación a/a</i>	-23%
Ene-Ago 20	13,346
<i>Var. 2020/2019</i>	-12%
Ene-Ago 19	15,239
<i>Var. 2020/2018</i>	-16%
Ene-Ago 18	15,874

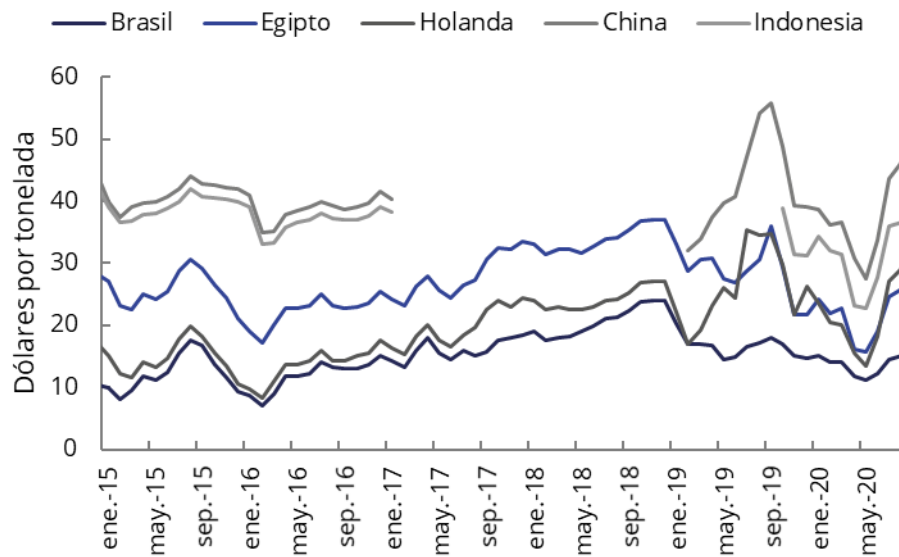
Fuente: CIARA. Datos en millones de dólares

### Camiones arribados a puerto

Puerto	ago.-20	jul.-20	%	ago.-19	%
Rosario y zona	64,299	82,509	-22%	108,704	-41%
Dársena y Buenos Aires	5,446	6,051	-10%	6,697	-19%
Necochea	10,498	6,632	58%	9,706	8%
Bahía Blanca	21,887	20,747	5%	20,235	8%
Total	102,130	115,939	-12%	145,342	-30%

Fuente: Williams Entregas.

## Flete marítimo orientativo para granos



Destino	ago.-20	jul.-20	%	ago.-19	%
Brasil	15	14	4%	17	-13%
Egipto	26	25	5%	31	-16%
Holanda	29	27	8%	35	-16%
China	46	44	6%	54	-15%
Indonesia	37	36	1%	54	-33%

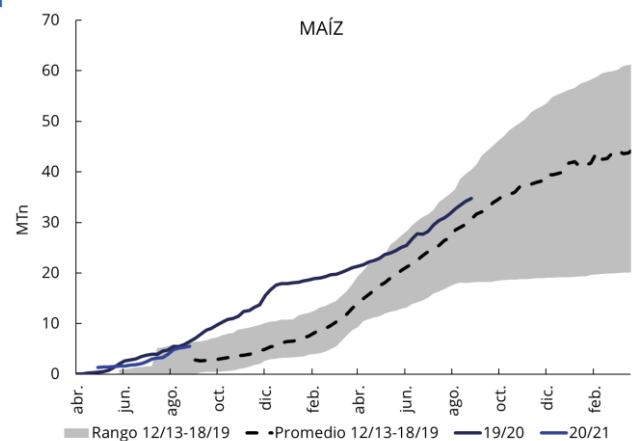
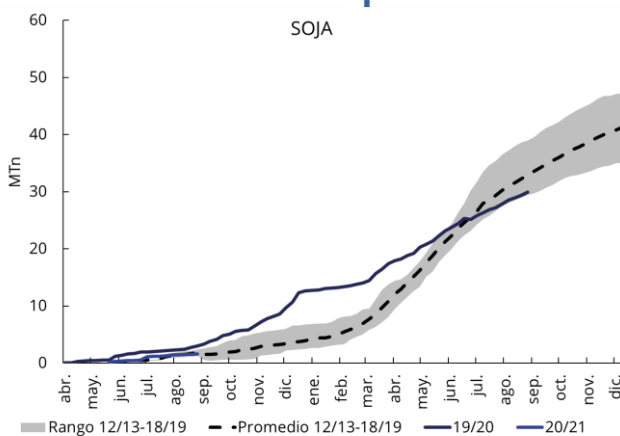
Fuente: Área Regímenes Especiales – DMA, MinAgri.

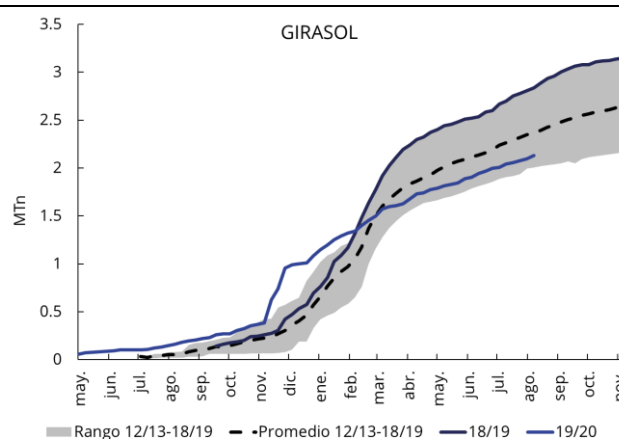
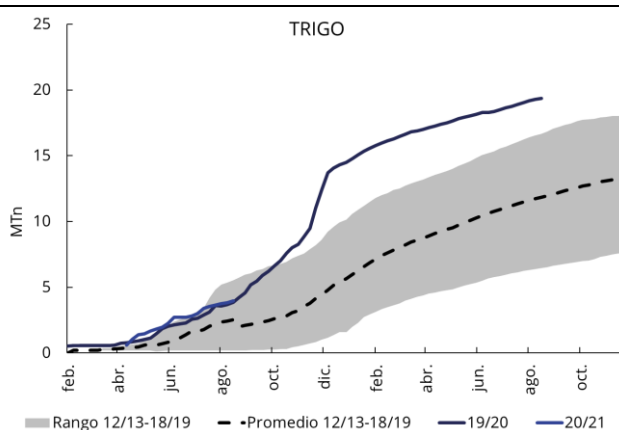
Nota: Dólares por tonelada

(1) Barcos con porte de 40.000 toneladas. (2) Barcos con porte de 25.000 toneladas.

## COMERCIALIZACIÓN

### Compras del sector exportador e industrial





Fuente: Min. Agroindustria.

## MOLIENDA

### Molienda de granos

	Acumulado Julio 2019	Acumulado Julio 2020	Dif %
Soja	24,323	22,576	-7.2%
Girasol	2,295	1,784	-22.2%
Trigo	3,696	3,895	5.4%
Maíz	3,503	3,587	2.4%

Fuente: DMA – MinAgri. Miles de toneladas

### Producción de aceites y subproductos

	Acumulado Julio 2019	Acumulado Julio 2020	Variación
Aceite de soja	4,774	4,469	-6.4%
Aceite de girasol	976	762	-21.9%
Pellets de soja	18,327	16,975	-7.4%
Pellets de girasol	926	735	-20.6%

Fuente: DMA – MinAgri. Miles de toneladas



## INDICADORES DE CARNE BOVINA, PORCINA Y AVICOLA

Bovinos	jul.-20	jun.-20	Variación	jul.-19	Variación
Producción bovina (miles de tn)	276.2	269.0	2.7%	286.0	-3.4%
Faena bovina (miles de cabezas)	1,206.2	1,189.9	1.4%	1,265.7	-4.7%
Porcentaje de Hembras en faena	45.8%	47.2%	-3.0%	48.7%	-6.0%
Bovinos	jul.-20	jun.-20	Variación	jul.-19	Variación
Exportaciones bovinas (tn)	78,354.0	72,579.0	8.0%	66,966.0	17.0%
Porcinos	jun.-20	may.-20	Variación	jun.-19	Variación
Faena porcina (cabezas)	645,003.0	565,197.0	14.1%	558,179.0	15.6%
Impto. Productos porcinos (tn)	995.0	1,408.0	-29.3%	3,878.0	-74.3%
Aviar	jun.-20	may.-20	Variación	jun.-19	Variación
Producción avícola (miles de tn)	184.0	178.0	3.4%	167.0	10.2%
Faena avícola (miles de cabezas)	62,608.0	60,714.0	3.1%	57,300.0	9.3%
Exportaciones avícolas (miles de tn)	19.0	20.9	-9.1%	22.7	-16.4%

Fuente: SENASA y Min. Agroindustria.

## VENTA DE MAQUINARIA AGRÍCOLA

	2020-II	2020-I	Variación	2019-II	Variación
Cosechadoras	280.0	228.0	22.8%	217.0	29.0%
Tractores	2,012.0	1,083.0	85.8%	1,545.0	30.2%
Sembradoras	921.0	223.0	313.0%	620.0	48.5%
Implementos	2,817.0	1,527.0	84.5%	2,036.0	38.4%

Fuente: INDEC. En unidades vendidas



# Informe Mensual

Septiembre 2020

## ECONOMISTA JEFE

Lic. Agustín Tejeda Rodríguez  
[atejeda@bc.org.ar](mailto:atejeda@bc.org.ar)

## ANALISTA

Lic. Juan Pablo Gianatiempo  
[jpgianatiempo@bc.org.ar](mailto:jpgianatiempo@bc.org.ar)

## ANALISTA

Lic. Milagros Ibarguren  
[mibarguren@bc.org.ar](mailto:mibarguren@bc.org.ar)

## ANALISTA

Lic. Santiago Daniel Rossi  
[srossi@bc.org.ar](mailto:srossi@bc.org.ar)

## CONTACTO

Av. Corrientes 123  
C1043AAB - CABA  
Tel.: +54 11 4515 8200 | 8300  
Twitter: [@EstudiosEcoBc](https://twitter.com/EstudiosEcoBc)  
ISSN 2408-4344t  
[estudioseconomicos@bc.org.ar](mailto:estudioseconomicos@bc.org.ar)



Instituto de Estudios Económicos  
Bolsa de Cereales