



INDICADORES

de COYUNTURA
de AGROPECUARIA

COMENTARIO

El Indicador General del ICA correspondiente a noviembre presenta un valor de 11,8, cifra inferior al promedio histórico (23,6) e inferior a los valores del último bimestre.

Al 10 de noviembre, el progreso de la siembra de girasol se encuentra en un 66,2 % de las 2,39 M has. esperadas, mostrando un leve retraso respecto a la siembra de la campaña precedente. Para el cultivo de maíz, se lleva implantado el 70,0 % de las 2,57 M de has. esperadas, mostrando un avance de siembra similar al año pasado. En soja se implantó el 30% del área estimada en 16,1 millones de hectáreas, avanzando en 2,4 puntos porcentuales por debajo de la campaña precedente. La cosecha de trigo avanza adelantada en 4 puntos respecto del año pasado, alcanzando el 12,3% del área cosechable estimada en 5,28 millones de hectáreas.

Los precios del maíz, soja y girasol, en el mercado disponible, muestran variaciones mensuales positivas del 15,7, 5,4 y 5,4%, respectivamente. Al considerar las variaciones anuales, se presentan subas del 78,4, 15,8 y 28,5 % para el maíz, soja y girasol, respectivamente. El trigo no presenta cotización.

En el Mercado a Término las cotizaciones de trigo, maíz, soja y girasol se incrementaron un 3,6, 13,0, 5,8 y 10,5 % respecto del mes anterior. Al compararlos con los precios de la misma fecha del año precedente, las subas son del orden del 14,2, 48,5, 12,5 y 20,5 %, respectivamente.

El dólar agrario correspondiente al mes de octubre presentó valores levemente inferiores al del mes precedente ubicándose en \$1,29 para la soja y girasol y \$1,35 para el trigo y maíz. Al 13 de noviembre se ubica un centavo por debajo de estos valores debido a la baja en la cotización del dólar registrado en los primeros días del mes.

Durante septiembre, los costos directos del maíz, soja, trigo y girasol presentaron subas del 0,5, 0,4, 1,9 y 0,4 %, respectivamente.; estos incrementos se explican, principalmente, por el aumento registrado en los precios de un fertilizante fosfatado y un herbicida de uso habitual.

Los gastos de estructura presentaron subas del orden del 2,0% respecto del mes precedente y del 12,8% respecto del año pasado.

La venta de tractores y cosechadoras acumuladas a octubre ascienden a 7463 y 945 unidades, respectivamente. Tanto para los tractores como para las cosechadoras las ventas son inferiores a las del mismo período del 2005.

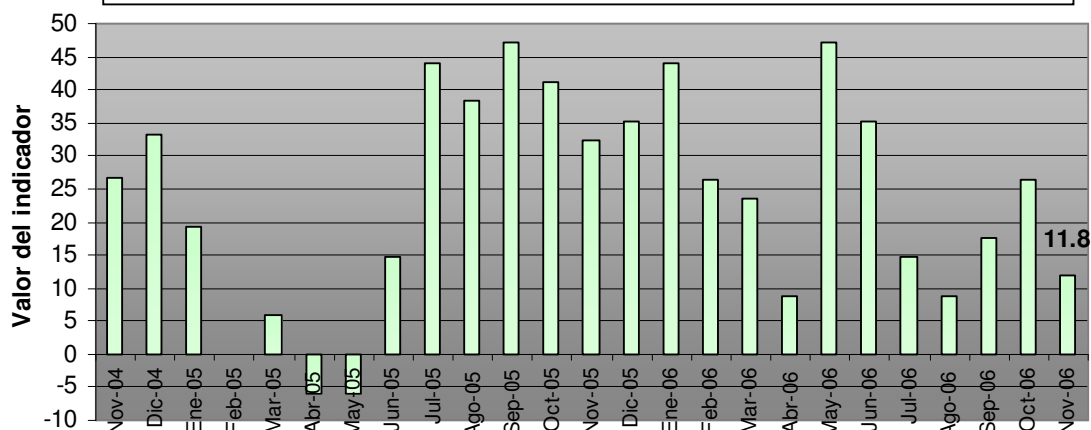
Precios de las carnes. Para la vacuna, durante el último mes, las variaciones fueron del 7,5, 5,1 y 3,4 % en las categorías novillo, novillito y ternero; la carne porcina (capón sin tipificar) mostró una baja del -0,5 %; mientras que para el pollo los precios se incrementaron un 1,0 %.

En el mes de septiembre los indicadores de las diferentes carnes presentaron las siguientes variaciones mensuales: La carne vacuna mostró descensos del 11,1 y 10,2 para la producción y la faena, mientras que las toneladas exportadas se incrementaron un 18,3%. La carne aviar presenta caídas en la producción (-6,7%) y en la faena (-5,7%), pero se incrementan las toneladas exportadas (6,5%). Los datos porcinos presentan bajas del 12,1% para faena y de 22,2% en la importación de sus productos. Los precios de la tierra se mantuvieron constantes respecto del mes anterior.



Indicador general del ICA

50.0 % de las variables presentan una variación positiva, un 38.2 % varían negativamente y el 11.8 % restante no presentan modificaciones.



Fuente: elaboración propia.

Panorama Agrícola (en millones de hectáreas)

Cultivo	Área a implantar 06/07	Área implantada 05/06	variación	Progreso comparativo de la siembra al 10/11	
				Campaña 06/07	Campaña 05/06
Maíz	2,57	2,35	9,4 %	70,0	69,0
Girasol	2,39	2,21	8,1 %	66,2	67,8
Soja	16,1	15,6	3,2 %	30,0	32,4
Cultivo	Área a cosechar 06/07	Área cosechada 05/06	variación	Progreso comparativo de la cosecha al 10/11	
				Campaña 06/07	Campaña 05/06
Trigo	5,28	5,21	1,3 %	12,3	8,3

Fuente: Departamento de Estimaciones y Proyecciones Agrícolas de la Bolsa de Cereales.

Cotizaciones Cámaras Arbitrales (en pesos, por tonelada)

	13/11/06	13/10/06	Variación	13/11/05	Variación
Trigo Bahía Blanca	s/c	375	-	319.3	-
Maíz Rosario	380.0	328.4	15.7%	213.0	78.4%
Soja Rosario	584.9	555.0	5.4%	505.0	15.8%
Girasol Bahía Blanca	585.0	555.0	5.4%	455.0	28.5%

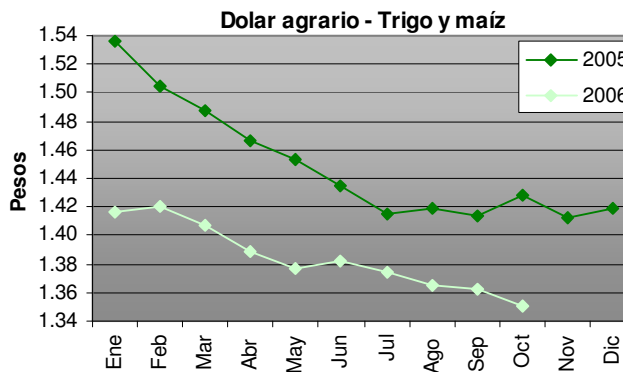
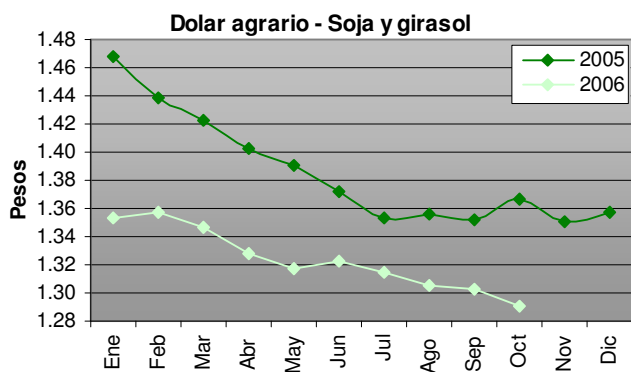
Cotizaciones Mercado a Término (a cosecha, en dólares por tonelada)

	13/11/06	13/10/06	Variación	13/11/05 (campaña anterior)	Variación
Trigo Bs. As. – Enero/07	124.3	120.0	3.6%	108.8	14.2%
Maíz Rosario – Abril/07	109.6	97.0	13.0%	73.8	48.5%
Soja Rosario – Mayo/07	187.2	177.0	5.8%	166.4	12.5%
Girasol Rosario – marzo/07	200.0	181.0	10.5%	166.0	20.5%



Dólar Agrario (comparación respecto a diciembre de 2001)

Dólar Banco Central del 13 de noviembre \$ 3.071 (tipo vendedor)	Derechos de Exportación		IPC	Dólar Agrario
	Soja y Girasol 23,5%	Trigo y Maíz 20%	Octubre 2006 183.56	Soja y Girasol \$1.28
				Trigo y Maíz \$1.34



El último dato se obtuvo a partir de la cotización del dólar BCRA del 13 de noviembre y el IPC correspondiente a octubre del 2006. Los datos anteriores se obtuvieron con la cotización del dólar promedio mensual del BCRA y el IPC del mes correspondiente. Fuente: elaboración propia en base a datos del INDEC y BCRA.

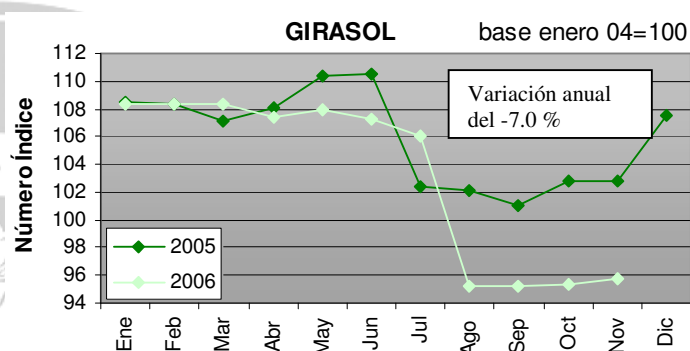
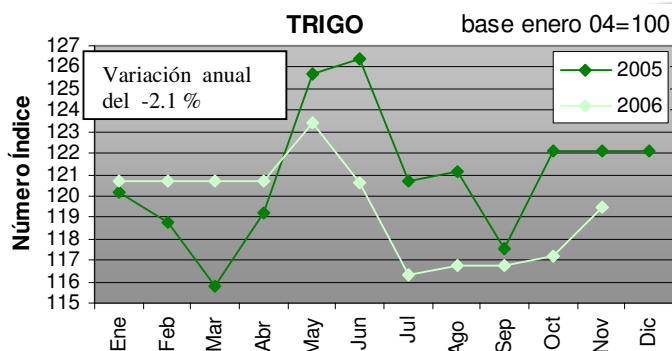
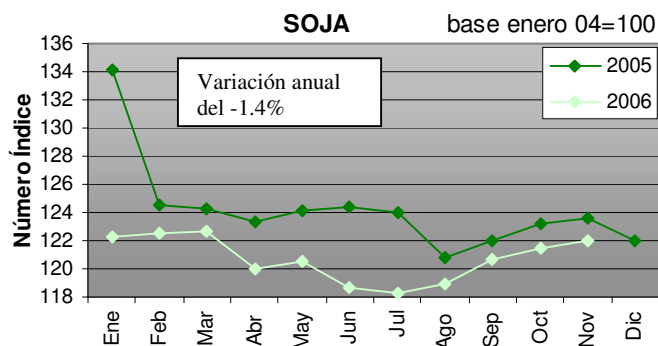
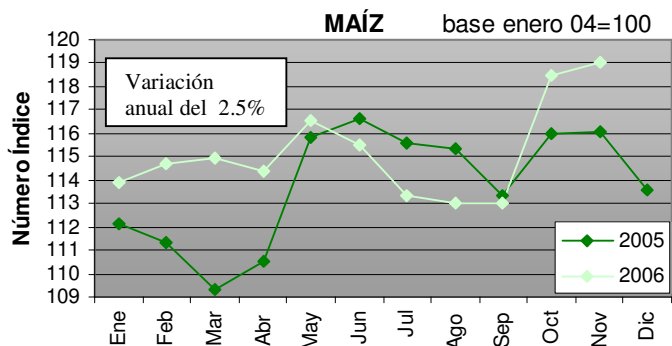
Precios de la Tierra (en dólares por hectárea. Fuente: Compañía Argentina de Tierras)

Zona	Noviembre 2006	Octubre 2006	Variación	Noviembre 2005	Variación
Maicera	8.200	8.200	0%	6.500	26.1%
Triguera	3.000	3.000	0%	2.500	20.0%
Invernada	3.400	3.400	0%	3.000	13.3%

Gastos de Estructura (en U\$S por ha. Fuente: revista Márgenes Agropecuarios)

Explotación (1000 ha.)	Noviembre 2006	Octubre 2006	Variación	Noviembre 2005	Variación
Maíz y soja	104.0	101,9	2.1%	92.2	12.8%
Trigo y girasol	96.0	94,1	2.0%	85.1	12.8%
Invernada	80.0	78,4	2.0%	70.9	12.8%

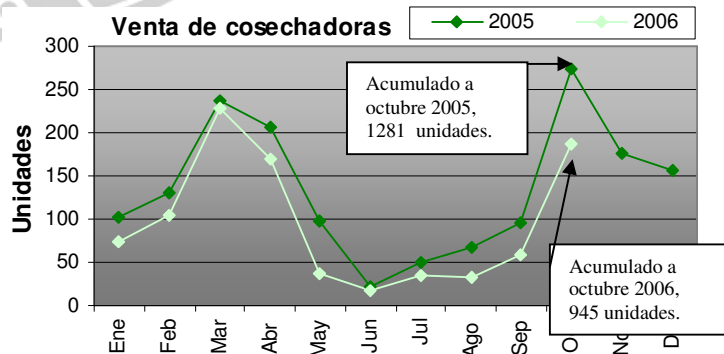
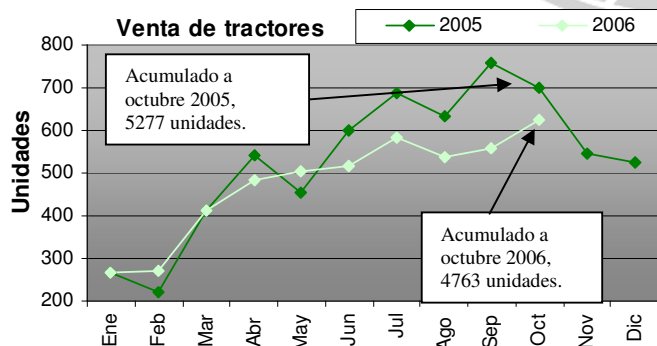
Índice de costos de los principales insumos (en base a costos directos, zona núcleo)



Fuente: elaboración propia en base a datos de la revista Márgenes Agropecuarios.

Venta de Maquinaria (en unidades vendidas. Fuente: Asociación de Fábricas de Tractores)

	Octubre 2006	Septiembre 2006	Variación	Octubre 2005	Variación
Tractores	625	560	11.6%	702	-10.9%
Cosechadoras	186	59	215.2%	274	-32.1%



Fuente: elaboración propia en base a datos de AFAT.



Precios promedio mensuales. (Fuente: Mercado de Liniers S.A., SAGPyA y ONCCA)

Bovinos	Octubre 2006	Septiembre 2006	Variación	Octubre 2005	Variación
Novillos*	2.42	2,25	7.5%	2.49	-2.8%
Novillitos*	2.47	2,35	5.1%	2.52	-2.0%
Terneros*	2.44	2,36	3.4%	2.44	0.0%
Índice Novillo Mercado de Liniers	2.15	2,07	3.8%	2.22	-3.1%
Índice General ONCCA	2.21	2,13	3.7%	-	-
Porcinos	Octubre 2006	Septiembre 2006	Variación	Octubre 2005	Variación
Capón sin tipificar –Modalidad pie	1.99	2,00	-0.5%	2.17	-8.3%
Pollos	Octubre 2006	Agosto 2006	Variación	Octubre 2005	Variación
Precio consumidor	3.94	3,90	1.0%	4.05	-2.7

*Mediante la disposición 5701/2005 de la Oficina de Control Comercial Agropecuario del 06/12/2005, se modificaron los rangos a utilizar para la clasificación de vacunos en pie con destino a faena, basados en peso, estado sexual y conformación de los mismos. Por ello, la comparación interanual se realiza contra categorías cuyos rangos de peso, estado sexual y conformación son diferentes.

Indicadores de carne bovina, porcina y avícola (fuente: ONCCA y SAGPyA)

Item	Septiembre 2006	Agosto 2006	Variación	Septiembre 2005	Variación
Producción bovina (miles de tn)	256,0*	288,0	-11.1%	273.0	-6.2%
Faena bovina (Miles de cabezas)	1.113*	1.239	-10.2%	1.239	-10.2%
Porcentaje de Hembras en faena	41.8*	41.3	1.2%	42.2	-0.9%
Exportaciones bovinas (Tn.)	70.437*	59.517	18.3%	64.968	8.4%
Faena porcina (cabezas)	236.671*	269.213*	-12.1%	209.832	12.8%
Impto. Productos porcinos (Tn.)	1.942	2.496	-22.2%	2.414	-19.6%
Producción avícola (miles de Tn.)	98.0	105,0	-6.7%	88.4	10.9%
Faena avícola (miles de cabezas)	37.616*	39.886	-5.7%	34.057	10.5%
Exportaciones avícolas (miles de tn.)	13.398	12.578	6.5%	13.180	1.6%

*Datos provisorios sujetos a revisión.

Feedlot

Item	Noviembre 2006	Octubre 2006	Variación	Noviembre 2005	Variación
Ración US\$/Tn.	109.3	94,6	15.5%	71.7	52.4%
Sanidad US\$/cab.	1.93	1,92	0.5%	2.33	-17.2%

* La sanidad consiste en desparasitación y vacunas.

Relación de precios respecto al nivel general del IPC – INDEC

Item	Octubre 2006	Septiembre 2006	Octubre 2005
Productos de panificación, cereales y pastas	95.2	95,2	95.0
Carnes	131.5	132,5	135.4
Aceites y grasas	139.2	138,9	154.9
Transporte	88.7	89,0	90.7

Fuente: Elaboración propia en base a datos del INDEC. Base diciembre de 2001=100.