



INDICADORES

de COYUNTURA

AGROPECUARIA

COMENTARIO

El Indicador General del ICA correspondiente a marzo presenta un valor de 21.2, cifra levemente inferior al promedio histórico del indicador (24.3).

Al 9 de marzo, el progreso de la cosecha de girasol se encontró en un 34 % de las 2.38 M has. esperadas, mostrando un retroceso de 3.3 puntos porcentuales (p.p.) respecto a la cosecha de la campaña precedente. Para el cultivo de maíz, la cosecha alcanzó el 5.3% de las 2.77 M de has. esperadas, registrando una demora de 5.8 p.p. respecto a la cosecha de la campaña anterior. En soja se implantó el 100% del área estimada en 16.1 millones de hectáreas.

Los precios del maíz y girasol, en el mercado disponible, muestran variaciones mensuales positivas del 4.0 y 5.2%, respectivamente. En cuanto a la soja, su variación mensual fue negativa del 0.3% al tiempo que el precio del trigo se mantuvo constante. Al considerar las variaciones anuales, se presentan subas del 17.5, 66.6, 18.2 y 30.1 % para trigo, maíz, soja y girasol, respectivamente.

En el Mercado a Término las cotizaciones del trigo, maíz y girasol aumentaron 3.2, 0.2 y 4.3%, respectivamente respecto del mes anterior, mientras que la de soja se redujo un 0.1%. Al compararlos con los precios de la misma fecha del año precedente, los cuatro cultivos presentan subas del orden del 13.8, 56.3, 18.8 y 26.4%, para el trigo, maíz, soja y girasol, respectivamente.

El dólar agrario correspondiente al mes de febrero se ubicó en \$1.25 para el girasol, \$1.31 para el trigo y maíz y \$1.19 para la soja. Si bien el dólar nominal se incrementó en 0.1% en el período, la baja en el indicador se fundamenta porque los precios locales medidos por el IPC se incrementaron más que proporcionalmente.

Los costos directos del maíz, soja, trigo y girasol se incrementaron respecto de febrero de 2006 en un 12.4, 8.3, 10.4 y 3.4%, respectivamente.

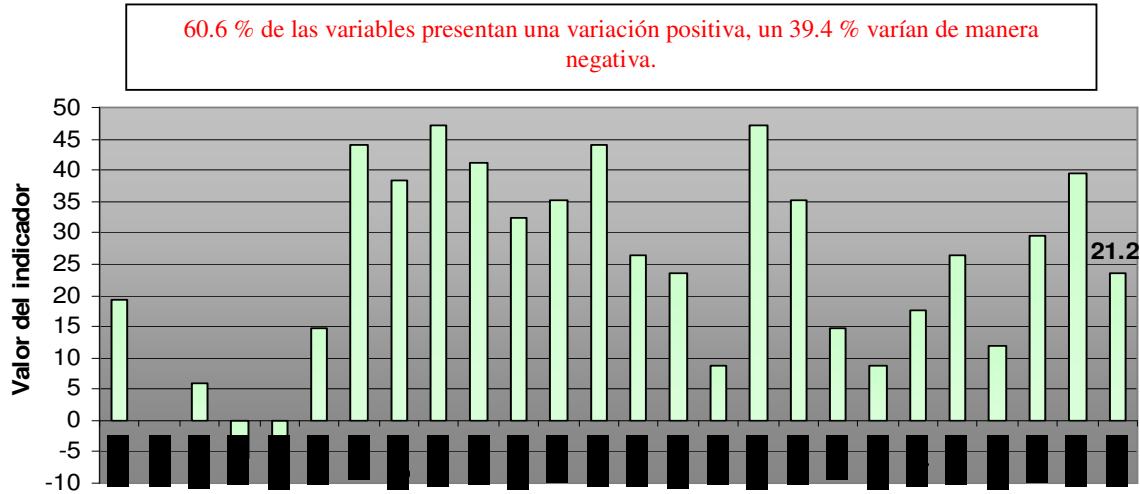
La venta de tractores y cosechadoras para febrero ascendió a 291 y 164 unidades, respectivamente. En ambos casos las ventas fueron superiores a las registradas el mes anterior. A su vez, si se compara el primer bimestre del año 2007 con el correspondiente del año 2006, se observa que la venta acumulada de cosechadoras ascendió de 179 a 248 unidades (38.5%).

Precios de las carnes. Para la vacuna, durante el último mes, las variaciones fueron del 0.9, 0.4 y 1.5 % en las categorías novillo, novillito y ternero; la carne de porcino presentó una suba de precios del 0.5% y la carne de pollo redujo su precio un 3.8%, en el mismo período.

En el mes de enero, los indicadores de las diferentes carnes presentaron las siguientes variaciones mensuales: La carne vacuna mostró un aumento del 8.2% en producción y del 4.8% en faena. El porcentaje de hembras en faena se redujo un 3.7% aunque respecto del mismo mes del año anterior presentó un marcado aumento de 5.4 p.p.. Las toneladas exportadas, por su parte, se redujeron respecto del mes anterior (9.2%). Para el mismo período, la carne de pollo presentó un incremento en toneladas exportadas (20.3%) aunque la producción se mantuvo constante y la faena se redujo (0.6%). La faena porcina descendió un 18.7% mientras que la importación de productos porcinos aumentó un 30.7%.



Indicador general del ICA



Fuente: elaboración propia.

Panorama Agrícola (en millones de hectáreas)

Cultivo	Área a implantar 06/07	Área implantada 05/06	variación	Progreso comparativo de la siembra al 09/03	
				Campaña 06/07	Campaña 05/06
Soja	16.1	15.4	4,5%	100	100
Cultivo	Área a cosechar 06/07	Área cosechada 05/06	variación	Progreso comparativo de la cosecha al 09/03	
				Campaña 06/07	Campaña 05/06
Maíz	2.77	2.2	25,9%	5.3	11.1
Girasol	2.38	2.21	7,7%	34	37.3

Fuente: Departamento de Estimaciones y Proyecciones Agrícolas de la Bolsa de Cereales.

Cotizaciones Cámaras Arbitrales (en pesos, por tonelada)

	09/03/07	09/02/07	Variación	09/03/06	Variación
Trigo Bahía Blanca	370	370	0,0%	315	17,5%
Maíz Rosario	399.5	384.1	4,0%	239.8	66,6%
Soja Rosario	608	610	-0,3%	514.3	18,2%
Girasol Bahía Blanca	605	575	5,2%	465	30,1%

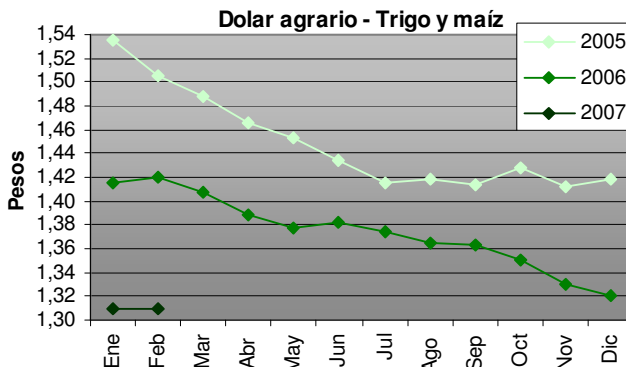
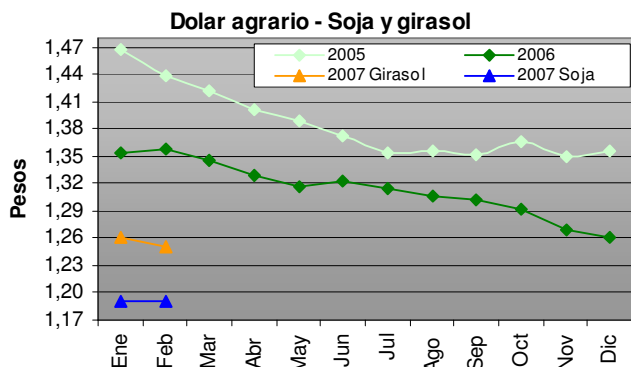
Cotizaciones Mercado a Término (a cosecha, en dólares por tonelada)

	12/03/07	12/02/07	Variación	13/03/06 (campana anterior)	Variación
Trigo Bs. As. – Enero/08	120.5	116.8	3,2%	105.9	13,8%
Maíz Rosario – Abril/07	123.5	123.3	0,2%	79	56,3%
Soja Rosario – Mayo/07	195.6	195.8	-0,1%	164.7	18,8%
Girasol Rosario –Marzo/07	206	197.5	4,3%	163	26,4%



Dólar Agrario (comparación respecto a diciembre de 2001)

Dólar Banco Central del 8 de marzo \$3.1 (tipo vendedor)	Derechos de Exportación			IPC	Dólar Agrario
	Soja 27.5%	Girasol 23,5%	Trigo y Maíz 20%	Febrero 2007 189.38	Soja \$ 1.19
					Girasol \$ 1.25
					Trigo y Maíz \$ 1.31



El último dato se obtuvo a partir de la cotización del dólar BCRA del 8 de marzo y el IPC correspondiente a febrero del 2007. Los datos anteriores se obtuvieron con la cotización del dólar promedio mensual del BCRA y el IPC del mes correspondiente. Fuente: elaboración propia en base a datos del INDEC y BCRA.

Precios de la Tierra (en dólares por hectárea. Fuente: Compañía Argentina de Tierras)

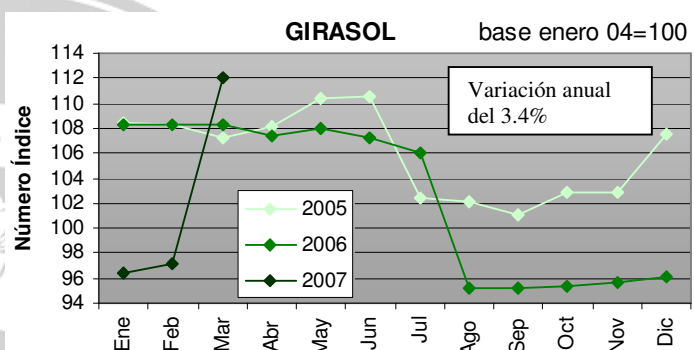
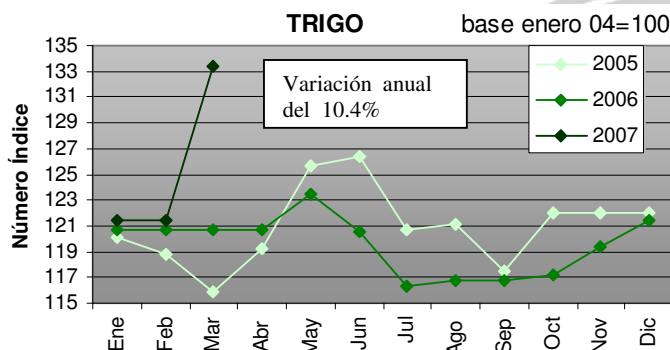
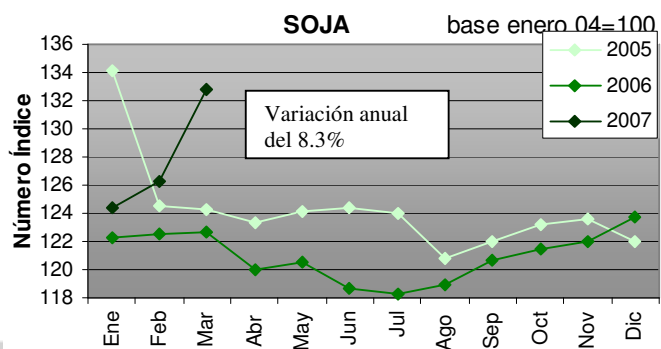
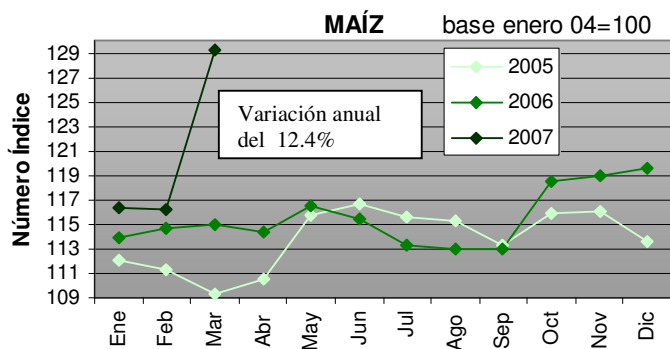
Zona	Marzo 2007	Febrero 2007	Variación	Marzo 2006	Variación
Maicera	8.700	8.400	3,6%	7.500	16,0%
Triguera	3.300	3.300	0,0%	2.800	17,9%
Invernada	3.900	3.700	5,4%	3.000	30,0%

Gastos de Estructura (en US\$ por ha. Fuente: revista Márgenes Agropecuarios)

Explotación (1000 ha.)	Marzo 2007	Febrero 2007	Variación	Marzo 2006	Variación
Maíz y soja	104,39	104.26	0,1%	98,93	5,5%
Trigo y girasol	96,36	96.24	0,1%	91,32	5,5%
Invernada	80.3	80.2	0,1%	76.1	5,5%



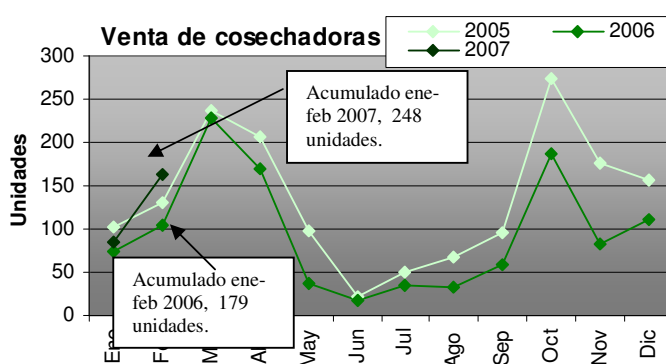
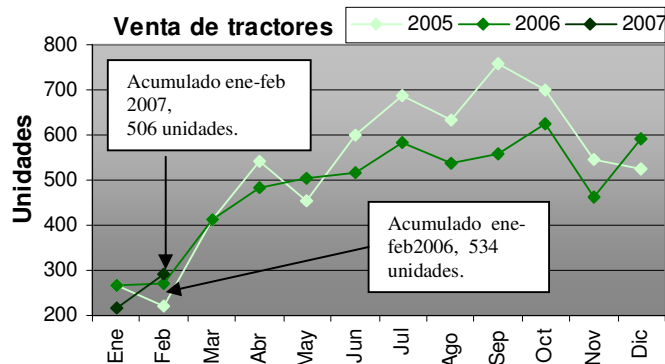
Índice de costos de los principales insumos (en base a costos directos, zona núcleo)



Fuente: elaboración propia en base a datos de la revista Márgenes Agropecuarios.

Venta de Maquinaria (en unidades vendidas. Fuente: Asociación de Fábricas de Tractores)

	Febrero 2007	Enero 2007	Variación	Febrero 2006	Variación
Tractores	291	215	35,3%	272	7,0%
Cosechadoras	164	84	95,2%	105	56,2%



Fuente: elaboración propia en base a datos de AFAT.



Precios promedio mensuales. (Fuente: Mercado de Liniers S.A., SAGPyA y ONCCA)

Bovinos	Febrero 2007	Enero 2007	Variación	Febrero 2006	Variación
Novillos*	2.26	2.24	0,9%	2.48	-8,9%
Novillitos*	2.57	2.56	0,4%	2.65	-3,0%
Terneros*	2.68	2.64	1,5%	2.77	-3,2%
Índice Novillo Mercado de Liniers	2.03	2.03	0,0%	2.39	-15,1%
Índice General ONCCA	2.29	2.31	-0,9%	-	-
Porcinos	Febrero 2007	Enero 2007	Variación	Febrero 2006	Variación
Capón sin tipificar –Modalidad pie	2.16	2.15	0,5%	2.39	-9,6%
Pollos	Febrero 2007	Enero 2007	Variación	Febrero 2006	Variación
Precio consumidor	4.27	4.44	-3,8%	3.88	10,1%

*Mediante la disposición 5701/2005 de la Oficina de Control Comercial Agropecuario del 06/12/2005, se modificaron los rangos a utilizar para la clasificación de vacunos en pie con destino a faena, basados en peso, estado sexual y conformación de los mismos. Por ello, la comparación interanual se realiza contra categorías cuyos rangos de peso, estado sexual y conformación son diferentes.

Indicadores de carne bovina, porcina y avícola (fuente: ONCCA y SAGPyA)

Item	Enero 2007	Diciembre 2006	Variación	Enero 2006	Variación
Producción bovina (miles de tn)	255.9*	236.5	8,2%	257.5	-0,6%
Faena bovina (Miles de cabezas)	1.164*	1.111	4,8%	1.137	2,4%
Porcentaje de Hembras en faena	46.2%*	48.0%	-3,7%	40.8%	13,2%
Exportaciones bovinas (Tn.)	33.534*	36.919	-9,2%	54.588	-38,6%
Faena porcina (cabezas)	246.520*	303.282	-18,7%	206.975	19,1%
Impto. Productos porcinos (Tn.)	2.998	2.293	30,7%	1.724	73,9%
Producción avícola (miles de Tn.)	102	102	0,0%	88.4	15,4%
Faena avícola (miles de cabezas)	40.089*	40.322	-0,6%	35.755	12,1%
Exportaciones avícolas (miles de tn.)	14.134*	11.747	20,3%	12.690	11,4%

*Datos provisorios sujetos a revisión.

Fedlot

Item	Marzo 2007	Febrero 2007	Variación	Marzo 2006	Variación
Ración US\$/Tn.	128.21	125	2,6%	82.5	55,4%
Sanidad US\$/cab.	1.92	1.92	0,0%	1.94	-1,0%

* La sanidad consiste en desparasitación y vacunas.

Relación de precios respecto al nivel general del IPC – INDEC

Item	Febrero 2007	Enero 2007	Febrero 2006
Productos de panificación, cereales y pastas	95,3	94,2	93,5
Carnes	126,5	127,2	130,8
Aceites y grasas	130,5	128,2	131,6
Transporte	90,9	113,9	93,0

Fuente: Elaboración propia en base a datos del INDEC. Base diciembre de 2001=100.