



INDICADORES

de COYUNTURA

AGROPECUARIA

COMENTARIO

El Indicador General del ICA correspondiente a diciembre presenta un valor de 29.4, cifra superior al promedio histórico del indicador (23.8) y superior a los valores de los últimos cinco meses.

Al 7 de diciembre, el progreso de la siembra de girasol se encontró en un 96.5 % de las 2.38 M has. esperadas, mostrando un leve adelanto respecto a la siembra de la campaña precedente. Para el cultivo de maíz, se lleva implantado el 81.6 % de las 2.65 M de has. esperadas, mostrando un leve retraso en la siembra. En soja se implantó el 70.6% del área estimada en 16.1 millones de hectáreas, presentando un retraso de casi 6 puntos porcentuales respecto de la campaña precedente. La cosecha de trigo avanza adelantada en 6 puntos respecto del año pasado, alcanzando el 43,5% del área cosechable estimada en 5.28 millones de hectáreas.

Los precios del trigo, maíz, soja y girasol, en el mercado disponible, muestran variaciones mensuales positivas del 5.5, 3.9, 9.4 y 4.3%, respectivamente. Al considerar las variaciones anuales, se presentan subas del 23.6, 79.9, 23.2 y 32.6 %, respectivamente.

En el Mercado a Término las cotizaciones del maíz, soja y girasol se incrementaron un 8.8, 4.7 y 3.5 respecto del mes anterior, mientras que el trigo presentó una disminución de 0.6%. Al compararlos con los precios de la misma fecha del año precedente, los cuatro cultivos presentan subas del orden del 18.8, 60.8, 19.2 y 27.0 %, para el trigo, maíz, soja y girasol, respectivamente.

El dólar agrario correspondiente al mes de noviembre presentó valores levemente inferiores al del mes precedente ubicándose en \$1.27 para la soja y girasol y \$1.33 para el trigo y maíz. Dicha baja se explica en una reducción nominal en la cotización de la moneda estadounidense y al incremento de los precios locales medidos por el IPC.

Los costos directos del maíz, soja, trigo y girasol presentaron subas del 0.4, 1.5, 1.7 y 0.4%, respectivamente.

Los gastos de estructura presentaron subas del 1.0% respecto del mes precedente y del 13.5%, en promedio, respecto del año pasado.

La venta de tractores y cosechadoras acumuladas a noviembre ascienden a 5226 y 1028 unidades, respectivamente. Tanto para los tractores como para las cosechadoras las ventas son inferiores a las registradas el mes pasado y en noviembre de 2005.

Precios de las carnes. Para la vacuna, durante el último mes, las variaciones fueron del -0.4, 2.8 y 1.6 % en las categorías novillo, novillito y ternero; la carne de pollo presentó una suba de precios del 3.8% en el mismo período.

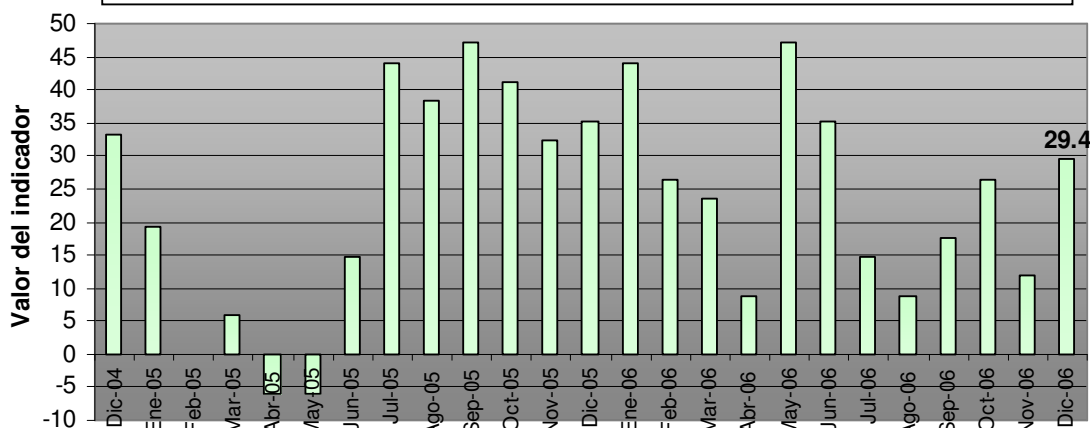
En el mes de octubre, los indicadores de las diferentes carnes presentaron las siguientes variaciones mensuales: La carne vacuna mostró un descenso del 2.1 en producción aunque la faena se incrementó en un 0.4%. Las toneladas exportadas, por su parte, se incrementaron levemente (0.3%). La carne de pollo presenta subas en la producción (3.1%) y en la faena (2.4%), aunque las toneladas exportadas disminuyen un 2.3%. Los datos porcinos presentan importantes subas del 20.2% para faena y de 9.5% en la importación de sus productos.

Los precios de la tierra se mantuvieron constantes respecto del mes anterior.



Indicador general del ICA

58.8 % de las variables presentan una variación positiva, un 29.4 % varían negativamente y el 11.8 % restante no presentan modificaciones.



Fuente: elaboración propia.

Panorama Agrícola (en millones de hectáreas)

Cultivo	Área a implantar 06/07	Área implantada 05/06	variación	Progreso comparativo de la siembra al 10/11	
				Campaña 06/07	Campaña 05/06
Maíz	2.65	2,35	12.8%	81.6	83.8
Girasol	2.38	2,21	7.9%	96.5	93.6
Soja	16.1	15,6	3.2%	70.6	74.5
Cultivo	Área a cosechar 06/07	Área cosechada 05/06	variación	Progreso comparativo de la al 10/11	
				Campaña 06/07	Campaña 05/06
Trigo	5.28	5,21	1.3%	43.5	37.5

Fuente: Departamento de Estimaciones y Proyecciones Agrícolas de la Bolsa de Cereales.

Cotizaciones Cámaras Arbitrales (en pesos, por tonelada)

	13/12/06	13/11/06	Variación	13/12/05	Variación
Trigo Bahía Blanca	380	360	5.5%	307.5	23.6%
Maíz Rosario	395	380.1	3.9%	219.5	79.9%
Soja Rosario	640	584.9	9.4%	519.6	23.2%
Girasol Bahía Blanca	610	585.0	4.3%	460	32.6%

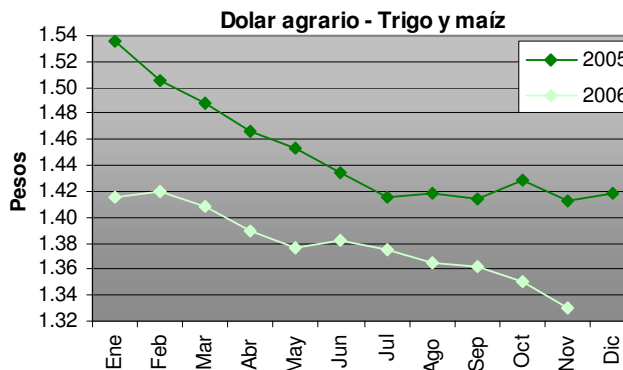
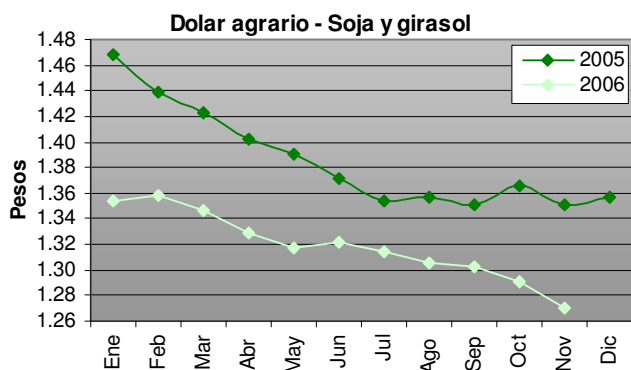
Cotizaciones Mercado a Término (a cosecha, en dólares por tonelada)

	13/12/06	13/11/06	Variación	13/12/05 (campana anterior)	Variación
Trigo Bs. As. – Enero/07	123.6	124.3	-0.6%	104.0	18.8%
Maíz Rosario – Abril/07	119.3	109.6	8.8%	74.2	60.8%
Soja Rosario – Mayo/07	196.1	187.2	4.7%	164.5	19.2%
Girasol Rosario –marzo/07	207	200.0	3.5%	163.0	27.0%



Dólar Agrario (comparación respecto a diciembre de 2001)

Dólar Banco Central del 13 de diciembre \$ 3.056 (tipo vendedor)	Derechos de Exportación		IPC	Dólar Agrario
	Soja y Girasol 23,5%	Trigo y Maíz 20%	Noviembre 2006 184.86	Soja y Girasol \$1.26
				Trigo y Maíz \$1.30



El último dato se obtuvo a partir de la cotización del dólar BCRA del 13 de noviembre y el IPC correspondiente a octubre del 2006. Los datos anteriores se obtuvieron con la cotización del dólar promedio mensual del BCRA y el IPC del mes correspondiente. Fuente: elaboración propia en base a datos del INDEC y BCRA.

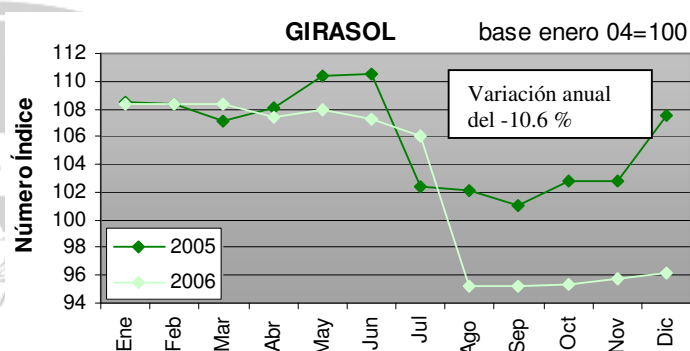
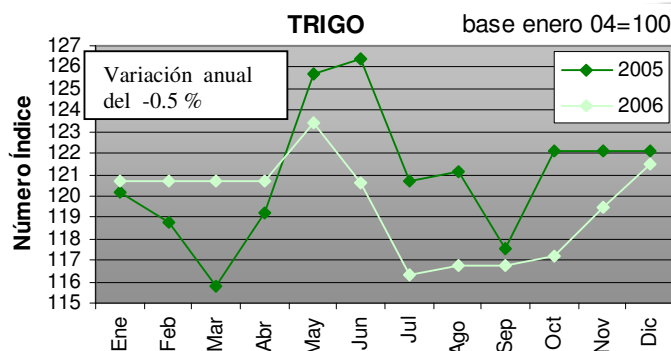
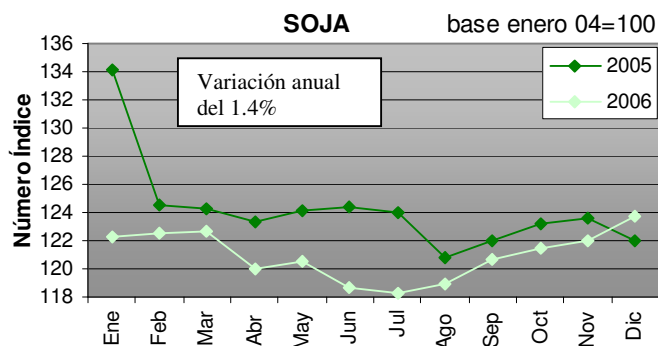
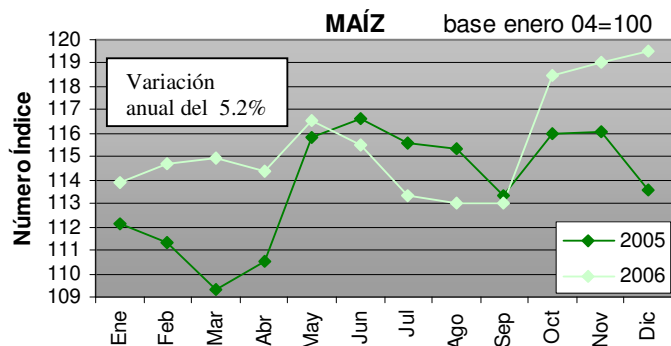
Precios de la Tierra (en dólares por hectárea. Fuente: Compañía Argentina de Tierras)

Zona	Diciembre 2006	Noviembre 2006	Variación	Diciembre 2005	Variación
Maicera	8.200	8.200	0.0%	6.500	26.1%
Triguera	3.000	3.000	0.0%	2.500	20.0%
Invernada	3.400	3.400	0.0%	3.000	13.3%

Gastos de Estructura (en U\$S por ha. Fuente: revista Márgenes Agropecuarios)

Explotación (1000 ha.)	Diciembre 2006	Noviembre 2006	Variación	Diciembre 2005	Variación
Maíz y soja	105.0	104.0	1.0%	92.6	13.4%
Trigo y girasol	97.0	96.0	1.0%	85.4	13.6%
Invernada	80.8	80.0	1.0%	71.2	13.5%

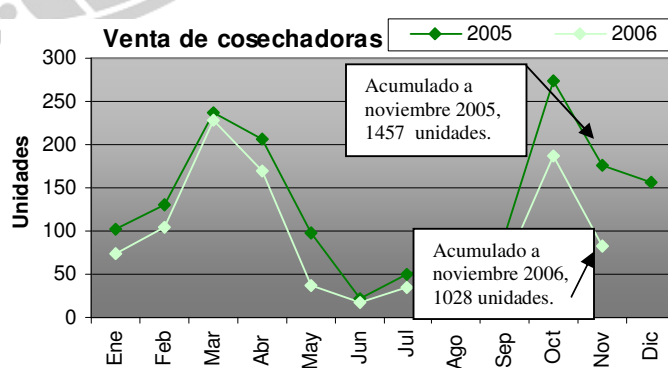
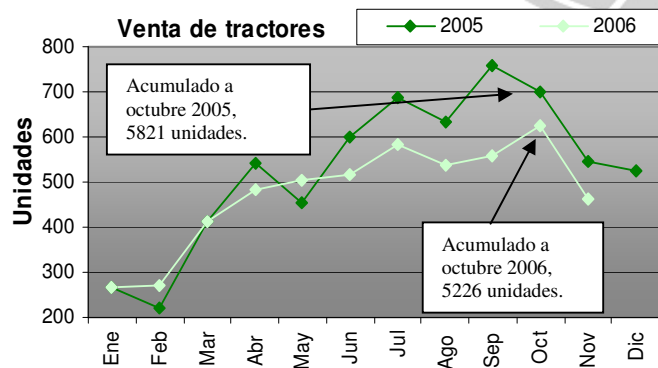
Índice de costos de los principales insumos (en base a costos directos, zona núcleo)



Fuente: elaboración propia en base a datos de la revista Márgenes Agropecuarios.

Venta de Maquinaria (en unidades vendidas. Fuente: Asociación de Fábricas de Tractores)

	Noviembre 2006	Octubre 2006	Variación	Noviembre 2005	Variación
Tractores	463	625	-25.9%	544	-14.9%
Cosechadoras	83	186	-55.4%	176	-52.8%



Fuente: elaboración propia en base a datos de AFAT.



Precios promedio mensuales. (Fuente: Mercado de Liniers S.A., SAGPyA y ONCCA)

Bovinos	Noviembre 2006	Octubre 2006	Variación	Noviembre 2005	Variación
Novillos*	2.41	2.42	-0.4%	2.46	-2.0%
Novillitos*	2.54	2.47	2.8%	2.64	-3.8%
Terneros*	2.48	2.44	1.6%	2.47	0.4%
Índice Novillo Mercado de Liniers	2.24	2.15	4.2%	2.34	-4.3%
Índice General ONCCA	n/d	2.21		n/d	
Porcinos	Noviembre 2006	Octubre 2006	Variación	Noviembre 2005	Variación
Capón sin tipificar –Modalidad pie	n/d	1,99		2.48	
Pollos	Noviembre 2006	Octubre 2006	Variación	Noviembre 2005	Variación
Precio consumidor	4.09	3,94	3.8%	3.99	2.5%

*Mediante la disposición 5701/2005 de la Oficina de Control Comercial Agropecuario del 06/12/2005, se modificaron los rangos a utilizar para la clasificación de vacunos en pie con destino a faena, basados en peso, estado sexual y conformación de los mismos. Por ello, la comparación interanual se realiza contra categorías cuyos rangos de peso, estado sexual y conformación son diferentes.

Indicadores de carne bovina, porcina y avícola (fuente: ONCCA y SAGPyA)

Item	Octubre 2006	Septiembre 2006	Variación	Octubre 2005	Variación
Producción bovina (miles de tn)	270*	276,0	-2.1%	267	1.1%
Faena bovina (Miles de cabezas)	1.204*	1.199	0.4%	1.237	-2.7%
Porcentaje de Hembras en faena	43.7%*	41.8%	-	44.3%	-
Exportaciones bovinas (Tn.)	69.792*	70.039	0.3%	65.335	6.8%
Faena porcina (cabezas)	279.199*	232.180	20.2%	203.348	37.3%
Impto. Productos porcinos (Tn.)	2126	1.942	9.5%	1514	40.4%
Producción avícola (miles de Tn.)	101.0	98.0	3.1%	86.3	17.0%
Faena avícola (miles de cabezas)	38.521*	37.616	2.4%	33.556	14.8%
Exportaciones avícolas (miles de tn.)	13.092*	13.398	-2.3%	12.296	6.5%

*Datos provisorios sujetos a revisión.

Feedlot

Item	Diciembre 2006	Noviembre 2006	Variación	Diciembre 2005	Variación
Ración US\$/Tn.	129.45	109.3	18.4%	67.9	90.6%
Sanidad US\$/cab.	1.94	1.93	0.5%	2.34	-17.1%

* La sanidad consiste en desparasitación y vacunas.

Relación de precios respecto al nivel general del IPC – INDEC

Item	Noviembre 2006	Octubre 2006	Noviembre 2005
Productos de panificación, cereales y pastas	94.6	94.7	94.2
Carnes	123.4	122.4	130.1
Aceites y grasas	123.7	123.9	123.2
Transporte	91.6	91.7	93.1

Fuente: Elaboración propia en base a datos del INDEC. Base diciembre de 2001=100.